

Na podlagi 32. člena Odloka o ustanovitvi javnega zavoda Javni zavod Ratitovec (Uradni list RS, št. 50/2006 z dne 16.05.2006, Uradni list RS, št. 104/2006 z dne 09.10.2006, Uradni list RS, št. 61/2008 z dne 16.06.2008, Uradni list RS, št. 53/2013 z dne 13.6.2013, izdajamo naslednje



## LETNO POROČILO JAVNEGA ZAVODA RATITOVEC ZA LETO 2016

### Vsebina:

- poslovno poročilo s finančno realizacijo
- računovodsko poročilo,
- vsebinsko poročilo
- inventurno poročilo.

Pripravil:

**Gregor Habjan**

Direktor Javnega zavoda Ratitovec

Številka: JZR 0001/2017

Železniki, februar 2017



## Kazalo vsebine

<b>1</b>	<b>Računovodsko poročilo.....</b>	<b>4</b>
1.1	Bilanca stanja .....	4
1.2	Izkaz prihodkov in odhodkov .....	4
<b>2</b>	<b>Poslovno poročilo.....</b>	<b>5</b>
2.1	Splošno o zavodu .....	5
2.1.1	Splošni podatki .....	5
2.1.2	Delovna mesta in število zaposlenih .....	6
2.2	Dejavnosti zavoda .....	7
2.2.1	Upravljanje in vodenje delovnega procesa.....	10
2.3	Zastavljeni in realizirani finančni in vsebinski cilji v letu 2016 .....	10
2.3.1	Prihodki in način financiranja Javnega zavoda Ratitovec po letih (2010- 2016).....	10
2.3.1.1	Financiranje poslovanja javnega zavoda.....	10
2.3.2	Prihodki in odhodki v letu 2016 .....	11
2.3.2.1	Prihodki po skupinah.....	11
2.3.2.2	Analiza prihodkov .....	12
2.3.2.3	Odhodki po skupinah .....	13
2.3.2.4	Analiza odhodkov .....	13
2.3.2.5	Športna dvorana.....	13
2.3.2.5.1	Namembnost in možnosti uporabe športne dvorane .....	14
2.3.2.5.2	Obratovanje športne dvorane .....	15
2.3.2.5.3	Financiranje športne dvorane .....	15
2.3.2.6	Plavalni bazen .....	16
2.3.2.6.1	Namembnost in možnosti plavalnega bazena .....	16
2.3.2.6.2	Obratovanje plavalnega bazena.....	17
2.3.2.6.3	Financiranje plavalnega bazena .....	18
2.3.3	Gostinstvo.....	18
2.3.3.1	Prihodki in odhodki – bife pri športni dvorani .....	19
2.3.3.2	Prihodki in odhodki – bife pri plavalnem bazenu .....	19
2.3.4	Prihodki in odhodki - muzej, turistična poslovalnica.....	20
2.3.5	Prihodki in odhodki – mladinske dejavnosti, šport .....	211
2.4	Zastavljeni cilji .....	211
2.4.1	Dolgoročni cilji .....	211
2.4.2	Kratkoročni cilji .....	21
2.4.3	Ocena doseganja ciljev:.....	222
<b>3</b>	<b>Vsebinsko poročilo .....</b>	<b>22</b>
3.1.	Mladina.....	22
3.2.	Šport.....	23
3.3.	Kultura.....	24
3.4.	Turizem.....	24
3.5.	Gostinstvo.....	25
<b>4</b>	<b>Računovodsko poročilo .....</b>	<b>225</b>
<b>5</b>	<b>Inventura.....</b>	<b>27</b>
<b>5</b>	<b>Zaključek.....</b>	<b>27</b>
<b>6</b>	<b>Pravne podlage za delovanje Javnega zavoda Ratitovec .....</b>	<b>288</b>
6.1	Pravne podlage .....	288
<b>7</b>	<b>Priloge.....</b>	<b>299</b>

## Kazalo slik

Slika 1: Organizacijska shema Javnega zavoda Ratitovec (delovna področja) .....	6
---	---

## Kazalo tabel

Tabela 1: Seznam zaposlenih Javnega zavoda Ratitovec v letu 2016.....	6
Tabela 2: Število zaposlenih po delovnih področjih za leto 2016.....	7
Tabela 3: Struktura prihodkov za poslovanje zavoda (brez investicij) po letih .....	10
Tabela 4: Struktura lastnih prihodkov zavoda po dejavnostih po letih .....	10
Tabela 5: Prihodki na zaposlenega v tekočih letih .....	10
Tabela 6: Prihodki po skupinah, po letih (2009 – 2016) .....	11
Tabela 7: Delitev prihodkov za leto 2016 .....	11
Tabela 8: Odhodki po skupinah, po letih (2009 – 2016).....	13
Tabela 9: Delitev odhodkov za leto 2016.....	13
Tabela 10: Prihodki in odhodki športne dvorane 2007 - 2016.....	15
Tabela 11: Prihodki in odhodki plavalnega bazena v letu 2007 - 2016 .....	18
Tabela 12: Prihodki in odhodki bife pri športni dvorani za leto 2007 - 2016.....	199
Tabela 13: Prihodki in odhodki – bife pri plavalnem bazenu za leto 2007 - 2016 .....	19
Tabela 14: Prihodki in odhodki - muzej, turistična poslovalnica za leto 2007 - 2016.....	20
Tabela 15: Prihodki in odhodki – mladinske dejavnosti, šport za leto 2007 - 2016 .....	21
Tabela 16: Terjatve in obveznosti na dan 31.12.2016.....	26
Tabela 17: Odpisana osnovna sredstva v letu 2016.....	27
Tabela 18: Popis denarnih sredstev na 31.12.2016 .....	27

# 1 Računovodsko poročilo

## 1.1 BILANCA STANJA

Bilanca stanja na dan 31.12.2016 se nahaja v Prilogi 1.

Pojasnila: V bilanci stanja Javni zavod Ratitovec izkazuje za 11.904,00 EUR presežka prihodkov nad odhodki.

Leto 2016	Vrednost v EUR
Prihodki	535.831
Preseg prihodkov iz leta 2016	16.415
Odhodki	519.417
Preseg odhodkov iz prejšnjih let	-4.511
<b>Realizacija poslovanja JZR 2006 - 2016:</b>	<b>11.904</b>

K bilanci stanja sta obvezni prilogi: stanje in gibanje neopredmetenih sredstev in opredmetenih osnovnih sredstev (Priloga 2), stanje in gibanje dolgoročnih finančnih naložb in posojil (Priloga 3).

Pojasnila: Javni zavod Ratitovec ne beleži neopredmetenih sredstev in opredmetenih osnovnih sredstev v lasti ali finančnem najemu, beleži pa neopredmetena sredstva in opredmetena osnovna sredstva v upravljanju, od tega:

**Vrednost zgradb in opreme v upravljanju 4.012.243,71 EUR**

Osnovna sredstva, s katerimi razpolaga Javni zavod Ratitovec, so prejeta v upravljanje s strani lastnika Občine Železniki in Krajevne skupnosti Železniki ki znaša vrednost sredstev v upravljanju na dan 31.12.2016 točno **4.012.243,71 EUR**

Javni zavod Ratitovec ne beleži dolgoročnih finančnih naložb in posojil.

## 1.2 IZKAZ PRIHODKOV IN ODHODKOV

Izkaz prihodkov in odhodkov je sestavljen iz:

izkaza prihodkov in odhodkov določenih proračunskih uporabnikov - po načelu fakturirane realizacije (Priloga 4) ter obveznih prilog:

izkaza prihodkov in odhodkov določenih uporabnikov po vrstah dejavnosti (Priloga 5),

izkaza prihodkov in odhodkov po načelu denarnega toka (Priloga 6),

izkaza računa finančnih terjatev in naložb določenih uporabnikov (Priloga 7),

izkaza računa financiranja določenih uporabnikov (Priloga 8).

Pojasnila: Izkaz prihodkov in odhodkov glede na potrebe JZR:

	2015		2016	
Prihodki javna služba	138.187	EUR	145.221	EUR
prihodki od prodaje proizvodov in storitev	383.619	EUR	390.610	EUR
<u>investicije</u>	<u>0</u>	EUR	<u>0</u>	EUR
<b>skupaj prihodki JZR</b>	<b>521.806</b>	<b>EUR</b>	<b>535.831</b>	<b>EUR</b>

## Letno poročilo Javnega zavoda Ratitovec za leto 2016

stroški blaga, materiala in storitev	355.262	EUR	349.931	EUR
stroški dela	161.570	EUR	169.421	EUR
<u>drugi odhodki</u>	<u>108</u>	EUR	<u>65</u>	EUR
<b>skupaj odhodki JZR</b>	<b>516.940</b>	<b>EUR</b>	<b>519.417</b>	<b>EUR</b>
<b>skupaj prihodki – odhodki JZR</b>	<b>4.866</b>	<b>EUR</b>	<b>16.414</b>	<b>EUR</b>

Izkaz prihodkov in odhodkov določenih uporabnikov po vrstah dejavnosti JZR:

prihodke izvajanja javne službe	145.221	EUR
prihodke od prodaje blaga in storitev na trgu	390.610	EUR
investicije	0	EUR
<b>skupaj prihodki JZR</b>	<b>535.831</b>	<b>EUR</b>
odhodke izvajanja javne službe	144.288	EUR
odhodke od prodaje blaga in storitev na trgu	375.129	EUR
investicije	0	EUR
<b>skupaj odhodki JZR</b>	<b>519.417</b>	<b>EUR</b>
prihodki – odhodki: javna služba	933	EUR
prihodki – odhodki: prodaja blaga in storitev na trgu	15.481	EUR
<b>skupaj prihodki – odhodki JZR</b>	<b>16.414</b>	<b>EUR</b>

Nadaljevanje računovodskega poročila v točki 4.

## 2 Poslovno poročilo

### 2.1 SPLOŠNO O ZAVODU

#### 2.1.1 Splošni podatki

Javni zavod Ratitovec je javni zavod, ki je organiziran na osnovi Zakona o zavodih. Ustanovljen je bil za izvajanje dejavnosti, ki so v javnem interesu na področju športa, kulture, turizma in mladinskih dejavnosti, za upravljanje, urejanje in vzdrževanje športnih, kulturnih, turističnih objektov in objektov za mladinske dejavnosti, ki se nahajajo v občini Železniki ali so last občine Železniki ter za opravljanje administrativnih, strokovnih, organizacijskih, tehničnih in drugih del na področju športa, kulture, turizma in mladinskih dejavnosti.

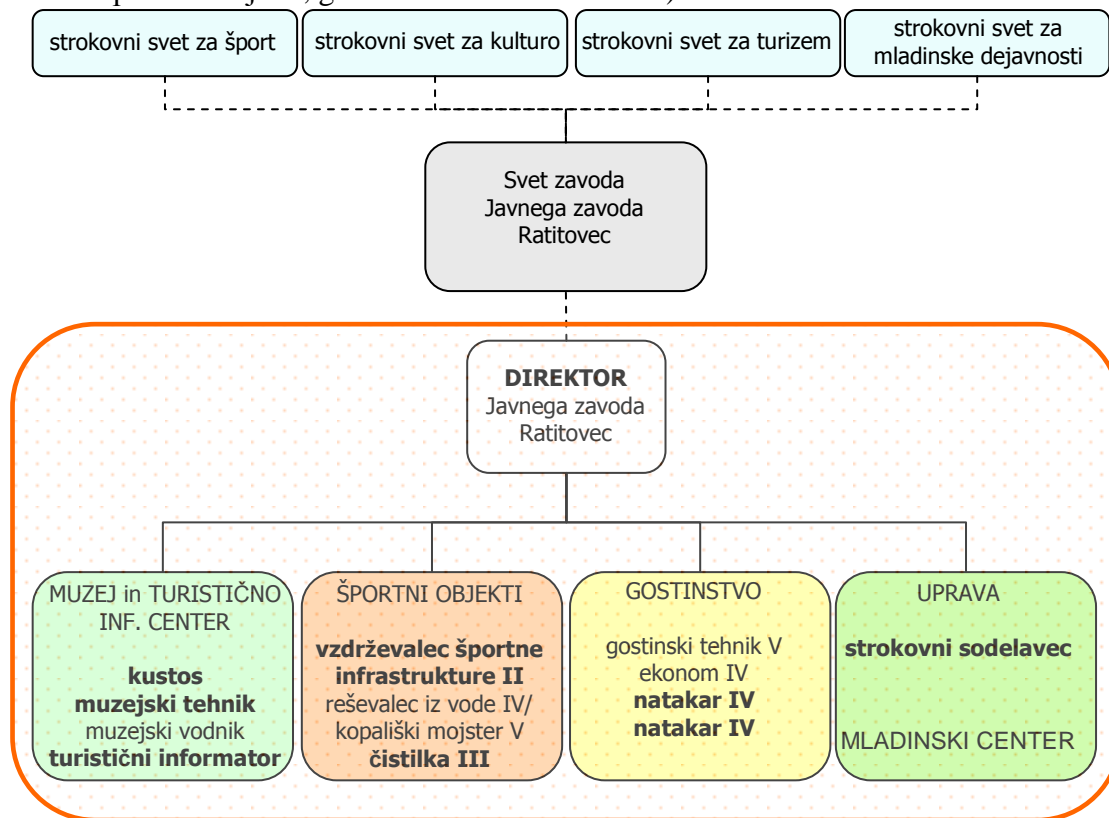
Javni zavod Ratitovec ima 6 organov: svet zavoda, direktorja, strokovni svet za šport, strokovni svet za kulturo, strokovni svet za turizem in strokovni svet za mladinske dejavnosti.

Upravne, strokovne in druge naloge v okviru pravic in dolžnosti zavoda na delovnih področjih, ki so določena z odlokom in statutom, opravljajo zaposleni v javnem zavodu. V Javnem zavodu Ratitovec je bilo v letu 2016 zaposlenih 9 delavcev.

Delo se opravlja na sedežu zavoda, Otoki 9A, Železniki, v Plavalnem bazenu Železniki, Na Kresu 25, Železniki in v Muzeju Železniki, Na plavžu 58, Železniki, ter na terenu.

## 2.1.2 Delovna mesta in število zaposlenih

Akt o sistemizaciji delovnih mest opredeljuje 12 sistemiziranih delovnih mest, od katerih pa štiri delovna mesta v letu 2016 niso bila zasedena (muzejski vodič, reševalec iz vode/kopališki mojster, gostinski tehnik in ekonom).



Slika 1: Organizacijska shema Javnega zavoda Ratitovec (delovna področja) (zaposleni odebeljeni)

V zavodu je bilo zaposlenih 9 delavcev:

ime in priimek	delovno mesto	TR	delovno področje	trajanje zaposlitve	leto zaposlitve
Gregor Habjan	Direktor	VII	uprava	september 2019	2011
Ana Lušina	strokovni sodelavec	VI	uprava	nedoločen čas	2005
Andraž Pfajfar	vzdrževalec športne infrastrukture II	V	športni infrastruktura	nedoločen čas	2014
Antonija Anžič	čistilka III	III	športni objekti	nedoločen čas	2003
Bojana Rant	natakar IV	IV	gostinstvo	nedoločen čas	2008
Klavdija Pirnar	natakar IV	IV	gostinstvo	določen čas	2010
Katja Mohorič Bonča	Kustos	VII	muzej in TIC	nedoločen čas	2009
Jure Rejec	muzejski tehnik	V	muzej in TIC	nedoločen čas	2004
Nataša Habjan	turistični inf. III	V	muzej in TIC	nedoločen čas	2006

Tabela 1: Seznam zaposlenih Javnega zavoda Ratitovec v letu 2016

delovno področje	število zaposlenih
gostinstvo	2
muzej	2
Turistično informativni center	1
športni objekti	2
uprava	2
<b>Skupaj</b>	<b>9</b>

**Tabela 2: Število zaposlenih po delovnih področjih za leto 2016**

Za opravljanje nalog in storitev v pomoč obiskovalcem v objektih smo koristili študentsko delo, pomoč samostojnih podjetnikov in delo po podjemnih pogodbah.

gostinstvo : 5 študentov - strežba in 2 podjemni pogodbi – občasno čiščenje, in strežbo,  
 plavalni bazen: 3 študentje – reševalci iz vode z licenco in 3 podjemne pogodbe – čiščenje,  
 priprava vode, 1 SP - reševanje iz vode  
 športna dvorana: 2 podjemni pogodbi - priprava dvorane ob prireditvah, vodenje lig, čiščenje.

## 2.2 DEJAVNOSTI ZAVODA

Javni zavod Ratitovec je registriran za opravljanje naslednjih dejavnosti:

- 01.62 Storitve za živinorejo, razen veterinarskih
- 17.23 Proizvodnja pisarniških potrebščin iz papirja
- 18.12 Drugo tiskanje
- 18.20 Razmnoževanje posnetih nosilcev zapisa
- 32.99 Druge nerazvrščene predelovalne dejavnosti
- 38.11 Zbiranje in odvoz nenevarnih odpadkov
- 46.17 Posredništvo pri prodaji živil, pijač, tobačnih izdelkov
- 46.18 Specializirano posredništvo pri prodaji drugih določenih izdelkov
- 46.19 Nespecializirano posredništvo pri prodaji raznovrstnih izdelkov
- 47.19 Druga trgovina na drobno v nespecializiranih prodajalnah
- 47.41 Trgovina na drobno v specializiranih prodajalnah z računalniškimi napravami in programi
- 47.42 Trgovina na drobno v specializiranih prodajalnah s telekomunikacijskimi napravami
- 47.53 Trgovina na drobno v specializiranih prodajalnah s preprogami, talnimi in stenski oblogami
- 47.59 Trgovina na drobno v specializiranih prodajalnah s pohištvo, svetili in drugje nerazvrščenimi predmeti za gospodinjstvo
- 47.61 Trgovina na drobno v specializiranih prodajalnah s knjigami
- 47.62 Trgovina na drobno v specializiranih prodajalnah s časopisi, revijami, papirjem, pisalnimi potrebščinami
- 47.64 Trgovina na drobno v specializiranih prodajalnah s športno opremo
- 47.65 Trgovina na drobno v specializiranih prodajalnah z igračami in rekviziti za igre in zabavo
- 47.78 Druga trgovina na drobno v specializiranih prodajalnah z novim blagom
- 47.79 Trgovina na drobno v prodajalnah z rabljenim blagom
- 47.81 Trgovina na drobno na stojnicah in tržnicah z živili, pijačami in tobačnimi izdelki
- 47.82 Trgovina na drobno na stojnicah in tržnicah s tekstilijami in obutvijo
- 47.89 Trgovina na drobno na stojnicah in tržnicah z drugim blagom
- 47.91 Trgovina na drobno po pošti ali po internetu
- 47.99 Druga trgovina na drobno zunaj prodajaln, stojnic in tržnic
- 49.39 Drug kopenski potniški promet
- 52.10 Skladiščenje
- 55.10 Dejavnost hotelov in podobnih nastanitvenih obratov

- 55.20 Dejavnost počitniških domov in podobnih nastanitvenih obratov za kratkotrajno bivanje
- 55.30 Dejavnost avtokampov, taborov
- 56.10 Dejavnost restavracij in druga strežba jedi
- 56.30 Strežba pijač
- 58.11 Izdajanje knjig
- 58.12 Izdajanje imenikov in adresarjev
- 58.13 Izdajanje časopisov
- 58.14 Izdajanje revij in druge periodike
- 58.19 Drugo založništvo
- 58.21 Izdajanje računalniških iger
- 58.29 Drugo izdajanje programja
- 59.11 Produkcija filmov, video filmov, televizijskih oddaj
- 59.12 Post produkcijske dejavnosti pri izdelavi filmov, video filmov, televizijskih oddaj
- 59.13 Distribucija filmov, video filmov, televizijskih oddaj
- 59.14 Kinematografska dejavnost
- 59.20 Snemanje in izdajanje zvočnih zapisov in muzikalij
- 60.10 Radijska dejavnost
- 60.20 Televizijska dejavnost
- 62.01 Računalniško programiranje
- 62.02 Svetovanje o računalniških napravah in programih
- 62.03 Upravljanje računalniških naprav in sistemov
- 62.09 Druge z informacijsko tehnologijo in računalniškimi storitvami povezane dejavnosti
- 63.11 Obdelava podatkov in s tem povezane dejavnosti
- 63.12 Obratovanje spletnih portalov
- 63.91 Dejavnost tiskovnih agencij
- 63.99 Drugo informiranje
- 68.20 Oddajanje in obratovanje lastnih ali najetih nepremičnin
- 68.32 Upravljanje nepremičnin za plačilo ali po pogodbi
- 69.20 Računovodske, knjigovodske in revizijske dejavnosti; davčno svetovanje
- 71.11 Arhitekturna in urbanistična dejavnost
- 71.12 Tehnično projektiranje in s tem povezano svetovanje
- 73.11 Dejavnost oglaševalskih agencij
- 73.12 Posredovanje oglaševalskega prostora
- 73.20 Raziskovanje trga in javnega mnenja
- 74.10 Oblikovanje, aranžerstvo, dekoraterstvo
- 74.20 Fotografska dejavnost
- 74.30 Prevajanje in tolmačenje
- 74.90 Druge nerazvrščene strokovne in tehnične dejavnosti
- 77.21 Dajanje športne opreme v najem in zakup
- 77.22 Dajanje videokaset in plošč v najem
- 77.29 Dajanje drugih izdelkov za široko rabo v najem in zakup
- 77.33 Dajanje pisarniške opreme in računalniških naprav v najem in zakup
- 77.40 Dajanje pravic uporabe intelektualne lastnine v zakup, razen avtorsko zaščitenih del
- 78.10 Dejavnost pri iskanju zaposlitve
- 79.11 Dejavnost potovalnih agencij
- 79.12 Dejavnost organizatorjev potovanj
- 79.90 Rezervacije in druge s potovanji povezane dejavnosti
- 81.10 Vzdrževanje objektov in hišniška dejavnost
- 81.21 Splošno čiščenje stavb
- 81.22 Drugo čiščenje stavb, industrijskih naprav in opreme
- 81.29 Čiščenje cest in drugo čiščenje
- 82.11 Nudenje celovitih pisarniških storitev
- 82.19 Fotokopiranje, priprava dokumentov in druge posamične pisarniške dejavnosti
- 82.30 Organiziranje razstav, sejmov, srečanj
- 82.91 Zbiranje terjatev in ocenjevanje kreditne sposobnosti



- 82.99 Drugje nerazvrščene spremljajoče dejavnosti za poslovanje
- 84.11 Splošna dejavnost javne uprave
- 84.12 Urejanje zdravstva, izobraževanja, kulturnih in drugih socialnih storitev, razen obvezne socialne varnosti
- 85.32 Srednješolsko poklicno in strokovno izobraževanje
- 85.51 Izobraževanje, izpopolnjevanje in usposabljanje na področju športa in rekreacije
- 85.52 Izobraževanje, izpopolnjevanje in usposabljanje na področju kulture in umetnosti
- 85.59 Drugje nerazvrščeno izobraževanje, izpopolnjevanje in usposabljanje
- 88.91 Dnevno varstvo otrok
- 90.01 Umetniško uprizarjanje
- 90.02 Spremljajoče dejavnosti za umetniško uprizarjanje
- 90.03 Umetniško ustvarjanje
- 90.04 Obratovanje objektov za kulturne prireditve
- 91.01 Dejavnost knjižnic in arhivov
- 91.02 Dejavnost muzejev
- 91.03 Varstvo kulturne dediščine
- 93.11 Obratovanje športnih objektov
- 93.12 Dejavnost športnih klubov
- 93.13 Obratovanje fitness objektov
- 93.19 Druge športne dejavnosti
- 93.21 Dejavnost zabaviščnih parkov
- 93.29 Drugje nerazvrščene dejavnosti za prosti čas
- 94.99 Dejavnost drugje nerazvrščenih članskih organizacij
- 96.02 Frizerska, kozmetična in pedikerska dejavnost
- 96.04 Dejavnosti za nego telesa
- 96.09 Druge storitvene dejavnosti, drugje nerazvrščene«.

Zavod v okviru svoje dejavnosti skrbi za:

- učinkovitejšo organizacijo, razvoj in spodbujanje dejavnosti na področju športa kulture, turizma in mladinske dejavnosti,
- spremljanje, spodbujanje, organiziranje in izvajanje športnih, kulturnih, turističnih in mladinskih prireditev in tekmovanj,
- izvajanje strokovnih, administrativnih in tehničnih del na področju športa, kulture, turizma in mladinskih dejavnosti ter prireditev v občini,
- posredovanje informacij o kulturnem, športnem, turističnem in mladinskem dogajanju v občini in drugod,
- izvajanje občinskega in nacionalnega programa športa, kulture, turizma in mladinskih dejavnosti,
- izvajanje razstavne in muzejske dejavnosti,
- vzdrževanje stikov s sorodnimi zavodi in ustanovami s področja delovanja,
- svetovanje pri načrtovanju, izgradnji, obnovi in upravljanju športnih, kulturnih, turističnih objektov ter objektov, namenjenih za mladinsko dejavnost v občini,
- upravljanje z javno infrastrukturo na področju športa, kulture, turizma in mladinskih dejavnosti, ki mu jo v upravljanje prenese ustanovitelj – občina Železniki,
- sodelovanje pri načrtovanju in izgradnji javne infrastrukture s področja športa, kulture, turizma in mladinskih dejavnosti,
- izvajanje investicij na področju športa, kulture, turizma in mladinskih dejavnosti,
- pridobivanje sredstev iz državnih in mednarodnih virov za posamezne razvojne projekte,
- izvajanje državnih in evropskih projektov na področju športa, kulture, turizma in mladinskih dejavnosti,

- izvajanje spremljajočih dejavnosti, ki zagotavljajo celovito izvajanje temeljnih nalog zavoda,
- informiranje občanov.

Zavod je v letu 2016 upravljal z naslednjimi objekti:

1. Športna dvorana Železniki s pripadajočimi igrišči in objekti (Športni park Dašnica)  
z.k.vl. 714, parc. št. 592/2, 593/1, 594/1, k.o. Studeno,  
z.k.vl. 829, parc. št. 592/1, 593/2, 594/2, 594/4, k.o. Studeno.
2. Plavalni bazen Železniki s pripadajočimi igrišči in objekti  
z.k.vl. 478, parc. št. 791/2, 834/13, k.o. Studeno,  
z.k.vl. 650, parc. št. 791/4, k.o. Studeno,  
z.k.vl. 775, parc. št. 834/29, k.o. Studeno.
3. Plavčeva hiša v Železnikih s pripadajočimi zemljišči in objekti  
z.k.vl. 373, parc. št. 148/5, k.o. Železniki.

## 2.2.1 Upravljanje in vodenje delovnega procesa

Direktor organizira, vodi delo ter poslovanje zavoda, predstavlja in zastopa zavod v pravnem prometu in je odgovoren za zakonitost in strokovnost zavoda.

Finančno računovodsko službo za zavod opravlja Andreja Jelovčan, Finančni inženiring, s.p..

## 2.3 ZASTAVLJENI IN REALIZIRANI FINANČNI IN VSEBINSKI CILJI V LETU 2016

### 2.3.1 Prihodki in način financiranja Javnega zavoda Ratitovec po letih (2009 – 2016)

#### 2.3.1.1 Financiranje poslovanja javnega zavoda

Financiranje poslovanja	2009	2010	2011	2012	2013	Delež v %	2014	Delež v %	2015	Delež v %	2016	Delež v %
zavod - lastni prihodki	336.162	329.557	323.567	322.533	357.922	70,50%	332.105	70,57%	380.259	72,87%	385.802	72,00%
obč. proračun	103.576	136.478	199.087	156.647	149.780	29,50%	136.016	28,90%	138.187	26,48%	145.221	27,10%
rep. proračun	7.204	7.362	7.027	3.196	0	0,00%	2.460	0,52%	3.360	0,64%	4.808	0,90%
	<b>446.942</b>	<b>473.397</b>	<b>529.681</b>	<b>482.376</b>	<b>507.702</b>	<b>100,00%</b>	<b>470.582</b>	<b>100,00%</b>	<b>521.806</b>	<b>100,00%</b>	<b>535.831</b>	<b>100,00%</b>

Tabela 3: Struktura prihodkov za poslovanje zavoda (brez investicij) po letih

zavod - lastni prihodki	2009	2010	2011	2012	2013	Delež v %	2014	Delež v %	2015	Delež v %	2016	Delež v %
športni objekti+dejavnost	128.227	141.266	129.688	137.894	139.238	38,90%	133.554	40,21%	144.565	38,02%	133.618	34,63%
gostinstvo	206.547	186.715	208.625	207.611	212.000	59,23%	192.946	58,10%	232.095	61,04%	246.824	63,98%
turizem (muzej)	1.324	1.420	47	704	2.000	0,56%	5.606	1,69%	3.599	0,95%	5.360	1,39%
obresti	65	156	0	0	50	0,01%	0	0,00%	0	0,00%	0	0,00%
	<b>336.162</b>	<b>329.557</b>	<b>323.567</b>	<b>322.533</b>	<b>357.922</b>	<b>98,71%</b>	<b>332.105</b>	<b>100,00%</b>	<b>380.259</b>	<b>100,00%</b>	<b>385.802</b>	<b>100,00%</b>

Tabela 4: Struktura lastnih prihodkov zavoda po dejavnostih po letih

	2009	2010	2011	2012	2013	2014	2015	2016
Lastni prihodki zavoda	336.162	329.557	323.567	322.533	357.922	332.105	380.259	385.802
Število zaposlenih	11	9	10	9	9	9	9	9
Prihodki/zaposlenega	<b>30.560</b>	<b>36.617</b>	<b>32.357</b>	<b>35.837</b>	<b>39.769</b>	<b>36.901</b>	<b>42.251</b>	<b>42.867</b>

Tabela 5: Prihodki na zaposlenega v tekočih letih

## 2.3.2 Prihodki in odhodki v letu 2016

### 2.3.2.1 Prihodki in odhodki po skupinah

naziv	Real. 2008 [€]	Real. 2009 [€]	Real. 2010 [€]	Real. 2011 [€]	Real. 2012 [€]	Real. 2013 [€]	Real. 2014 [€]	Real. 2015 [€]	Real. 2016 [€]	Real. 2015/ Real. 2016
prihodki od najema dvorane	55.072	45.642	56.304	47.140	49.119	38.182	35.614	38.967	41.448	106,4%
prihodki od male dvorane	5.522	6.556	6.615	6.635	7.081	6.954	7.454	7.153	6.377	89,1%
prihodki bazen	60.437	39.856	46.368	26.932	39.340	39.616	33.089	46.015	38.493	83,7%
prihodki OŠ	22.412	26.220	20.519	27.823	30.259	33.313	28.408	34.232	32.550	95,1%
Drugi prihodki muzej	65	449	70	404	530	0	0	0	0	0,0%
Drugi prihodki turistična poslovalnica	0	875	1.350	2.240	174	3.675	5.719	3.599	5.361	149,0%
prihodki od prodaje v bifejih	245.243	206.547	186.715	208.625	207.611	200.999	192.514	232.095	246.808	106,3%
prihodki od reklam	10.359	9.954	11.460	12.291	12.107	9.426	9.568	9.064	8.833	97,5%
Uprava	0	0	0	0	0	12.103	12.320	1.658	5.621	339,1%
prijavnine, štartnine, sponzoriranje	0	0	0	45	0	525	860	486	311	63,9%
refundacije	0	0	0	3.485	2.952	2.079	4.128	3.755	0	0,0%
Prihodki od obresti	84	65	156	32.750	0	225	0	0	0	0,0%
Prih. rep. proračun - družbene dej	7.417	7.204	7.362	0	3.466	12.189	2.460	13.968	4.808	34,4%
Prihodki obč. proračun - plače	43.360	86.757	101.243	96.691	94.417	98.549	98.796	89.045	103.253	116,0%
Prihodki obč. proračun - materialni stroški	7.608	6.308	8.550	9.211	10.000	21.978	21.566	26.129	25.830	98,9%
Prihodki obč. proračun - ostalo	28.350		18.167	0	18.046	5.093	4.500	5.810	9.138	157,3%
vzdrž in nakup opreme - prih. občina	11.073	384	0	0	10.941	0	974	0	0	0,0%
Igre JZR, FŠ	8.561	10.127	8.518	6.494	2.335	3.672	2.405	0	0	0,0%
programska sredstva	0	0	0	10.000	0	1.975	0	6.596	7.000	106,1%
ostalo	0	0	0	7.893	9.597	2.323	10.208	3.235	0	0,0%
investicije		62.285	5.240	31.232	39.251	14.829	0	0	0	0,0%
<b>prihodki skupaj</b>	<b>505.562</b>	<b>509.227</b>	<b>478.636</b>	<b>529.892</b>	<b>537.226</b>	<b>507.703</b>	<b>470.582</b>	<b>521.806</b>	<b>535.831</b>	<b>102,7%</b>

Tabela 6: Prihodki po skupinah po letih (2008 – 2016)

Delitev na javno službo in prodajo blaga in storitev na trgu:

2016	Prihodki	Delež
Prihodki javna služba	150.029 €	28,00%
Prihodki prodaja blaga in storitev na trgu	385.802 €	72,00%
Investicije	0 €	0,00%
	535.831	100%

Tabela 7: Delitev prihodkov za leto 2016

Podatki kažejo, da je večina prihodkov zavoda ustvarjena s tržno dejavnostjo, kar pomeni, da je zavod dobro posloval tudi na gospodarskem področju. letos celo še nekoliko bolje kot pretekla leta. Vsekakor je jasno, da je prioriteta naloga Javnega zavoda Ratitovec opravljanje javne službe v javno dobro, čemur cilju tudi zvesto sledimo.

Sodila za razmejevanje prihodkov in odhodkov na javno službo in tržno dejavnost sta deleža prihodkov:

- javna služba: sem spadajo prihodki osnovne šole, prihodki za športni najem športne dvorane ali plavalnega bazena ter prihodki občine za muzej, turistično poslovalnico, mladinske dejavnosti in šport (plače in materialni stroški),
- tržna dejavnost: sem spadajo najem športne dvorane za komercialne in nekomercialne prireditve, prodaja vstopnic v plavalnem bazenu, prodaja blaga v gostinstvu, sponzorstva.

Iz izračuna so izvzeti prihodki za investicije, ki jih namenja občina Železniki.

Celotni prihodki zaključnega računa iz naslova poslovanja, so v letu 2016 znašali **535.831,00 EUR**, plan za leto 2016 (**529.700,00**) torej smo za 1,2 % plan preseгли. Prihodki v obravnavanem letu 2016 so za 2,7% večji od prihodkov iz prejšnjega leta 2015 (**521.806,00**). Prihodki za izvajanje javne službe zavzemajo 28,00 % delež, prihodki od prodaje blaga in storitev na trgu pa delež 72,00 % prihodkov brez investicij.

#### 2.3.2.2 Analiza prihodkov

Prihodki ne odstopajo veliko od prejšnjih let, na vseh področjih so se malenkost povečali oz malenkost zmanjšali, sorazmerno s kupno močjo in zahtevami oz potrebami prebivalstva.

Prihodki iz lastne dejavnosti:

- če primerjamo prihodke z lanskoletnimi lahko ugotovimo, da smo nekoliko povečali prihodke s svojo dejavnostjo na področju mladine, športa in organizacije določenih aktivnosti
- v bifejih so prihodki se prihodki povečali glede na lansko leto zaradi vse atraktivnejše ponudbe v naših lokalih, marljivosti in ustrežljivosti zaposlenih in pa uspešnega poslovanja uprave, doseganje rabatov in sponzorskih sredstev.
- povečali so se tudi prihodki plavalnega bazena Železniki predvsem zaradi obnove plavalnega bazena in zaradi precej prijetnejšega počutja gostov pri nas. V primeru prenove savn bi si upali pričakovati, da bi te dogodke še dodatno povečevali.
- Nekaj prihodkov nam doprinese vedno boljša ponudba v turistični poslovalnici, kamor ljudje vedno raje zahajajo po darila, spominke in potrebščine za rokodelske dejavnosti.

Prihodki za izvajanje javne službe – sredstva občinskega proračuna:

- namenska sredstva 12.746 € za pokrivanje 13% materialnih stroškov JZR v letu 2016 so precej pripomogla k lažjem poslovanju v letu 2016
- velik manjko pa je zaznati tudi na področju razpisnih možnosti, kjer JZR lahko kandidira za dodatna sredstva iz republiškega, evro in občinskega proračuna pa je teh sredstev občutno manj oz so se kriteriji s pogoji zaostri. To pomeni, da smo že nekaj let na tem področju neuspešni in ne pridobivamo vseh možnih programskih sredstev, kar bi seveda v nadaljnjem pogojevalo tudi naše sofinanciranje, ki bi pa v teh letih in ob sedanjem poslovanju načeloma bilo možno.

### 2.3.2.3 Odhodki po skupinah

<i>naziv</i>	<i>Real. 2008 [€]</i>	<i>Real. 2009 [€]</i>	<i>Real. 2010 [€]</i>	<i>Real. 2011 [€]</i>	<i>Real. 2012 [€]</i>	<i>Real. 2013 [€]</i>	<i>Real. 2014 [€]</i>	<i>Real. 2015 [€]</i>	<i>Real. 2016 [€]</i>	<i>Real. 2015/ Real. 2016</i>
čistila in stroški čiščenja	12.300	13.560	13.568	11.741	14.200	14.164	14.229	13.953	15.948	114,3%
električna energija	20.664	20.715	19.542	17.254	19.614	19.572	16.975	27.633	20.833	75,4%
ogrevanje	30.338	29.853	31.529	37.731	43.145	45.340	33.397	41.355	39.645	95,9%
komunala	7.698	6.452	4.263	5.614	5.513	11.448	9.069	9.756	9.406	96,4%
nakup opreme	12.574	4.843	0	15.408	8.562	308	6.583	8.916	7.459	83,7%
tekoče vzdrževanje	14.951	16.520	11.658	5.817	10.906	10.069	9.980	12.425	18.209	146,5%
zavarovanje objekta, var.pri delu	7.641	6.228	4.838	7.152	7.298	7.098	5.688	5.760	4.191	72,8%
drobni inv. + pis. material	6.719	3.985	4.904	992	1.464	796	364	901	647	71,8%
stroški študentov	30.540	35.950	34.500	30.491	40.538	41.833	26.230	40.736	41.237	101,2%
telefon internet in rač. podpora	1.128	3.532	3.732	6.379	4.349	5.089	3.912	5.180	5.942	114,7%
računovodske storitve	4.350	4.421	4.623	4.624	4.699	4.702	4.907	4.702	4.823	102,6%
ostale storitve	10.256	26.454	17.343	23.739	13.675	17.462	8.767	15.167	20.006	131,9%
stroški prireditvev	6.593	4.915	3.562	359	2.315	1.934	4.141	506	1.450	286,6%
material za prodajo	120.842	100.177	92.486	100.276	115.311	120.613	116.916	133.692	132.688	99,2%
stroški dela + podjemne +sp	195.256	209.852	189.139	194.357	174.066	177.604	179.404	178.835	179.143	100,2%
občinska prvenstva, Igre JZR, šport	9.682	8.693	5.485	5.873	4.466	2.046	4.806	1.651	4.429	268,3%
programska sredstva (mlad, kult, šport)	3.621	3.120	4.500	4.500	4.500	4.500	7.000	10.680	10.680	100,0%
Investicije		63.375	6.607	72.047	39.251	14.828	0	5.092	2.680	52,6%
<b>odhodki skupaj</b>	<b>495.153</b>	<b>562.644</b>	<b>452.279</b>	<b>544.354</b>	<b>513.872</b>	<b>499.407</b>	<b>452.367</b>	<b>516.939</b>	<b>519.416</b>	<b>100,5%</b>

**Tabela 8: Odhodki po skupinah; v letih (2008 – 2016)**

Delitev na javno službo in prodajo blaga in storitev na trgu:

2016	Odhodki	Delež
Odhodki javna služba	144.288 €	27,78%
Odhodki prodaja blaga in storitev na trgu	375.129 €	72,22%
Investicije	0 €	0,00%
	<b>519.417 €</b>	<b>100%</b>

**Tabela 9: Delitev odhodkov za leto 2016**

Celotni odhodki so v letu 2016 znašali 519.417,00 EUR in so bili za 0,7 % nižji od načrtovanih odhodkov v letu 2016 (523.117,00), glede na leto 2015 (516.940,00) pa za 0,5% višji. Odhodki za izvajanje javne službe zavzemajo 27,78 % delež, odhodki od prodaje blaga in storitev na trgu pa delež 72,22 % prihodkov brez investicij.

### 2.3.2.4 Analiza odhodkov

Povečanje stroškov v letu 2016 v primerjavi z letom 2015 opažamo bolj kot ne na področju storitev, vzdrževanja in materialnih stroških. Minimalno pa so k tem prispevali tudi stroški dela, saj so se v letu 2016 izvedla nekatera obvezna napredovanja zaposlenih, minimalno povišanje regresa in ostalih dodatkov. V letu 2016 smo se odločili za varčevanje in dinamičnejše upravljanje klimatov ter s tem dosegli prihranek.

### 2.3.2.5 Športna dvorana in športni park

Športna dvorana je bila zgrajena leta 2002. Ima malo in veliko večnamensko dvorano, v okviru objekta se nahajajo tudi prostori uprave ter bife. Športni park pa je bil zgrajen leta 2010, ki smo mu leta 2012 dogradili pokrito teraso, sanitarije in prostor za strežbo.

Število zaposlenih, ki delo opravljajo v športni dvorani:

- vzdrževalec športnih objektov – 60% delovnega časa,
- 1,5 čistilke, ki jih ima zavod najete od osnovne šole (le-ta je z izgradnjo športne dvorane uveljavljala dodatne površine za športno vzgojo pri Ministrstvu za šolstvo, ki je priznalo dodatno 1,5 čistilke, za kar namenja tudi sredstva, zavod pa osnovni šoli plačuje – preko znižanega izračuna cene najema dvorane v celoti stroške za plače 1,5 čistilke),
- ob vikendih čistilka preko podjemne pogodbe do 6 ur tedensko in po potrebi vzdrževalec z podjemno pogodbo za primer prireditev oz športnih dogodkov.

#### 2.3.2.5.1 Namembnost in možnosti uporabe športne dvorane in športnega parka

Namembnost objekta in možnosti:

- večnamenska velika športna dvorana: rokomet, nogomet, košarka, odbojka, badminton, floorball, namizni tenis,
- mala večnamenska dvorana (aerobika, ples, joga, karate, balet, namizni tenis,...);
- veliko število rekreativnih uporabnikov športne dvorane,
- tradicija prirejanja lig – košarka, mali nogomet,
- v primeru, da bi bile možne nastanitve, bi v poletnih mesecih trženje športne dvorane usmerili k ekipam za priprave – tedenske, večdnevne,...
- dvorano bi v času mirovanja lahko tržili tudi za organizacijo sejmov, turnirjev, prireditev, razstav,
- dvorano bi v času mirovanja lahko tržili tudi za organizacijo ohceti ali plesnih večerov,
- izkoristiti bo potrebno novozgrajeni športni park za organizaciji lig, turnirjev v poletnem času in v zimskem času za drsanje.
- športni park poleti za različne rekreativne in športne dejavnosti
- športni park pozimi za drsališče
- športni park in otroško igrišče z igrali kjer se igrajo otroci skupaj s starši

Dejavniki, ki vplivajo na poslovanje športne dvorane in športnega parka

- omejen krog rednih uporabnikov vadb v športni dvorani (občina Železniki ima manj kot 7.000 prebivalcev);
- finančno vprašljivo prirejanje velikih komercialnih prireditev (izkušnje kažejo, da trg sprejme do štiri tovrstne prireditve letno, ko je dvorana polna – 800 obiskovalcev, če je obiskovalcev pod 600, prireditev težko pokrije stroške, cena vstopnic ne more biti primerljiva s Škofjo Loko – mora biti nižja.
- previsoki stroški priprave in obratovanja dvorane ob koncertih in podobnih komercialnih prireditvah – povezano s časom priprave in opremo, ki jo je potrebno najemati za tovrstne prireditve (stoli, oder,...), porabljena energija;
- premalo skladiščnih prostorov za dodatno opremo velike športne dvorane za komercialne prireditve (stoli, oder,...);
- ni skladiščnih prostorov za malo dvorano – za različne rekvizite, da bi se lahko omogočilo več različnih vadb;
- sezonska uporaba športne dvorane – v poletnih mesecih je športna dvorana prazna, redni uporabniki koristijo vadbo na prostem, šolske počitnice;
- dopoldanski čas za OŠ

- termini od 15. do 16.30 ure v športni dvorani niso bili zasedeni od vsega začetka sezone dokler nismo ceno prepolovili
- sponzorska sredstva klubom in društvom se zmanjšujejo, s tem se zmanjšuje interes za najem športne dvorane, saj društva in klubi nimajo sredstev za plačevanje dvorane;
- glede na to da smo izgubili društva iz Škofje Loke in Poljanske doline smo dvorano dokaj dobro zapolnili v času zimskih mesecev.
- V letu 2016 nam ni uspelo zapolniti večernih terminov po 22.00, kar se nam tudi finančno pozna ter tudi ne vseh popoldanskih terminov.
- manjše skupine si poiščejo cenejše prostore, kot na primer šolska telovadnica
- mala dvorana se še premalo trži (petki so prosti)
- z izgradnjo športnega parka ob športni dvorani so se povečali obratovalni stroški in stroški vzdrževanja.
- izgradnja drsališča je močno odvisna od vremenskih pogojev, pogojev dela in prostovoljcev, ki jih povabimo k izdelavi
- poleti športni park slabo tržimo oz ga ne, stroški pa vseeno nastajajo

#### *2.3.2.5.2 Obratovanje športne dvorane in športnega parka*

Dvorana od ponedeljka do petka: dopoldan od 6.30 do 14.30 za osnovno šolo, popoldan pa od 15.00 do 23.00 za klube, društva in rekreativne skupine. V Sobotah in nedeljah pa glede na razpored različnih tekmovanj ali prireditev.

Letno je izkoriščenih cca. 2.100 ur redne vadbe v veliki dvorani in 850 ur redne vadbe v mali dvorani. Ure v veliki in mali dvorani med vikendi, so odvisne od prirejanja dodatnih treningov, tekmovanj, turnirjev in ligaških tekmovanj, kar pa dvorani ne prinese veliko dodatnega zaslužka, ampak da dodano vrednost gostinskemu lokalu v dvorani.

Park je poleti vse dni v tednu odprt od 7.00 do 22.00, razen v nedeljo od 8.00 do 21.00.

#### *2.3.2.5.3 Financiranje športne dvorane in športnega parka*

SM 1	Leto 2009	Leto 2010	Leto 2011	Leto 2012	Leto 2013	Leto 2014	Leto 2015	Leto 2016
Prihodki	74.933,81	100.946,08	94.829,02	121.109,91	83.766,24	76.408,95	68.891,92	71.048,00
prihodki uprava	4.857,18	9.700,40	6.446,18	8.926,12	7.000,00	8.000,00	10.500,00	8.520,00
<b>prihodki skupaj</b>	<b>79.790,99</b>	<b>110.646,48</b>	<b>101.275,20</b>	<b>130.036,03</b>	<b>90.766,24</b>	<b>84.408,95</b>	<b>79.391,92</b>	<b>79.568,00</b>
Odhodki	50.303,36	52.587,68	50.762,15	67.972,86	52.153,09	37.303,00	49.711,96	51.102,00
odhodki uprava	10.933,18	9.849,53	10.345,98	11.489,22	9.000,00	11.000,00	10.500,00	9.500,00
<b>odhodki skupaj</b>	<b>61.236,54</b>	<b>62.437,21</b>	<b>61.108,13</b>	<b>79.462,08</b>	<b>61.153,09</b>	<b>48.303,00</b>	<b>60.211,96</b>	<b>60.602,00</b>
<i>Razlika</i>	<i>18.554,45</i>	<i>48.209,27</i>	<i>40.167,07</i>	<i>50.573,95</i>	<i>29.613,15</i>	<i>36.105,95</i>	<i>19.179,96</i>	<i>18.966,00</i>

**Tabela 100: Prihodki in odhodki športne dvorane 2009 - 2016**

Pri prihodkih športne dvorane in parka moramo upoštevati tudi prihodek, ki ga kompenziramo z OŠ za 1,5 čistilke. Torej OŠ znižujemo ceno uporabnine za dvorano v vsoti bruto plače 1,5 čistilke. To zneso 2.632,5 €/mesec kar pomeni na leto 26.325,00 €/leto. Športna dvorana še vedno beleži pozitiven rezultat. Le ta bo takšen dokler ne bodo v prihodnosti nastala nujno potrebna vzdrževanja, ki pa že resno kličejo k udejanjanju.

Prihodke športne dvorane in stadiona predstavljajo:

- plačila najema tako osnovne šole kot društev, klubov in rekreativnih skupin za redno vadbo in tekme,

- financiranje za izvajanje javne službe s strani občine (del plač),
- dodaten prihodek pomenijo reklame ter nekomercialne in komercialne prireditve, ki jih je iz leta v leto manj:
  - o šolske proslave,
  - o valeta za 9. razred,
  - o slavnostna seja ob občinskem prazniku,
  - o Slovenski pozdrav 2016
  - o novoletni koncert Pihalnega orkestra Alples,
  - o druge občasne prireditve za podjetja, društva, klube (sejmi, slavnostne prireditve,...),
  - o drugi občasni koncerti.
  - o

Delež izvajanja javne službe v športni dvorani in športnem parku je 75,00 % (število ur javne službe – športni najem ter število ur ostalih prireditev).

Na športnem parku edini prihodek prinaša igrišče za odbojko na mivki, ki pa je premalo obiskano, da bi pripomogel k pozitivni na parku.

Prihodki v 2016 so podobni lanskim, iz leta v leto pa se le ta počasi manjša. Veliko teh prihodkov je vse do sedaj in še danes gre za delovanje plavalnega bazena in celotnega financiranja Javnega zavoda Ratitovec.

Stroške sestavljajo:

- stroški materiala (električna energija, toplota, čistila, pripomočki, material za vzdrževanje osnovnih sredstev),
- stroški storitev (tekoče vzdrževanje, komunala, izobraževanje,...),
- stroški dela,
- splošni stroški (delež stroškov uprave, ki je odvisen od sodila za razdelitev stroškov uprave),
- stroški prireditev (lahko se zelo spreminjajo, odvisni so od števila prireditev v športni dvorani),
- stroški 1,5 čistilke (upoštevata se pri izračunu cene za osnovno šolo)
- stroški dežurstev na parku in s tem preprečevanje vandalizma
- če ne bo vlaganja v nadaljnje posodobitev, bodo stroški naraščali, prihodki pa se bodo še bolj zmanjševali.

#### 2.3.2.6 Plavalni bazen

Plavalni bazen je bil zgrajen leta 1976. Delno obnovo 1. faze (energetska sanacija) je doživel prav v letu 2014. V sklopu objekta je plavalni bazen 25 x 10 m, garderoba, dve finski savni, bazenska terasa, ter bife s teraso. Ob objektu se nahaja dvostezno balinišče, ki smo ga v letu 2015 spremenili v otroško igrišče, ter peščeno igrišče za tenis. Otroško igrišče se je izkazalo za odlično potezo saj smo imeli na račun le tega v času poletja precej več gostov.

Število zaposlenih, ki delo opravljajo v plavalnem bazenu:

- vzdrževalec športnih objektov – 40% delovnega časa,
- čistilka – 100% delovnega časa, ob vikendih dodatni 2 čistilki pogodbeno do 8 ur tedensko,
- reševalec iz vode – v času obratovanja za klube, društva, rekreativne skupine in individualne goste (preko SP ali študentsko delo – 4 reševalci).

##### *2.3.2.6.1 Namembnost in možnosti plavalnega bazena*

Namembnost objekta in možnosti:

- primerna lokacija ob regionalni cesti;



- uveljavljeno ime – Plavalni bazen Železniki;
- nujna posodobitev objekta v vsebinskem smislu, kot tudi v smislu sanacije notranjih prostorov (avla, savne, garderobe, tuširnice);
- v primeru posodobitve dodati nove vsebine - otroški bazenček, tobogan;
- uspešno delovanje še kakšnega drugega plavalnega kluba poleg PKRŽ
- Savna in sprostitvev ob večernih urah
- možnost rekreacije mladih in starih
- sodelovanje z Domelom in delavci. Spodbuditi še druge tovarne, da sledijo temu zgledu.

Dejavniki, ki vplivajo na poslovanje plavalnega bazena:

- energetsko prenovljen naj bi bil manj potraten objekt;
- velika uporaba v času dopoldneva s strani OŠ Železniki;
- savna in možnost ugodnega nakupa vstopnic preko Domela;
- slabša ponudba: plavalni bazen brez dodatkov za otroke, savni sta stari, zato je težko privabiti goste drugače kot z nizko ceno in se raje odločajo za komplekse, kjer imajo na voljo večje udobje in več aktivnosti; (obnova se nam obeta v letu 2017, po tem pa sem mnenja, da se bo obisk še dodatno povečal)
- omejen krog uporabnikov (občina Železniki ima manj kot 7.000 prebivalcev);
- sezonska uporaba plavalnega bazena – v poletnih mesecih je nekoliko skromnejša, ker redni uporabniki koristijo vadbo na prostem, šolske počitnice, dopusti;
- poleti preslabo izkoriščena bazenska terasa, kljub temu, da je mir in sonce, vseeno pogrešamo zunanji plavalni bazen, ki bi dodobra popestril naše poletno dogajanje, tako se pa le malo posameznikov odloči za poletno kopanje v pokritem bazenu. Prav tako bi v primeru znanjega bazena prihranili kar nekaj stroškov pri ogrevanju vode, kajti notranjega bi v tem primeru zaprli.
- dopoldanski čas za OŠ, proste ure je težko oddati drugemu, težko se je dogovoriti s šolo za ustrezen urnik in ga umestiti v pouk, osnovne šole se malo odločajo za izvedbo dodatnih aktivnosti v bazenu – le tisto, kar je predpisano, saj je vse povezano s stroški, predvsem prevoz predstavlja velik strošek, odgovornost za varnost otrok - zagotoviti je potrebno zadostno število spremljevalcev
- zaradi novih kompleksov v »bližini« - Bohinj, Atlantis in Snovik, je interes za obisk bazena upadel predvsem pri družinah, domačini redkeje prihajajo v bazen,
- podjetja v času krize zmanjšujejo sredstva, ki so jih namenjala za subvencioniranje vstopnic;
- če ne bo vlaganja v nadaljnje posodobitev, bodo stroški naraščali, prihodki pa se bodo še bolj zmanjševali.
- kriza, ki nas pesti lahko tudi pozitivno vpliva na obisk, ker ljudje ne hodijo daleč na sprostitvev ampak se odločajo za naš bazen

#### *2.3.2.6.2 Obratovanje plavalnega bazena*

Obratovalno število ur na leto je cca 3500 ur.

Od ponedeljka do petka:

- dopoldan od 07.30 do 14.30 za osnovno šolo,
- popoldan od 14.30 do 16.30.00 za klube, društva,
- popoldan od 16.30 dalje za rekreativne skupine, klub, dejavnosti in individualne goste.
- Sobota od 07.00 do 09.00 za klub

- Sobota dopoldan od 10.00 dalje za društva, rekreativne skupine in individualne goste.
- nedelja od 10.00 do 21.00 za rekreativne skupine, rekreativce in individualne goste

### 2.3.2.6.3 Financiranje plavalnega bazena

SM 3	Leto 2009	Leto 2010	Leto 2011	Leto 2012	Leto 2013	Leto 2014	Leto 2015	Leto 2016
Prihodki	53.677,13	59.447,41	49.173,92	62.650,40	83.679,78	59.887,59	78.966,73	77.441,00
prihodki uprava	7.825,46	15.628,43	7.700,00	12.334,20	9.000,00	9.000,00	8.000,00	6.000,00
<b>prihodki skupaj</b>	<b>61.502,59</b>	<b>75.075,84</b>	<b>56.873,92</b>	<b>74.984,60</b>	<b>92.679,78</b>	<b>68.887,59</b>	<b>86.966,73</b>	<b>83.441,00</b>
Odhodki	98.651,40	93.374,27	103.319,23	109.473,09	116.806,78	95.272,77	114.866,45	103.571,00
odhodki uprava	17.614,57	15.868,69	14.580,00	16.240,00	9.000,00	9.000,00	10.500,00	10.235,00
<b>odhodki skupaj</b>	<b>116.265,97</b>	<b>109.242,96</b>	<b>117.899,23</b>	<b>125.713,09</b>	<b>125.806,78</b>	<b>104.272,77</b>	<b>125.366,45</b>	<b>113.806,00</b>
<b>Razlika</b>	<b>-54.763,37</b>	<b>-34.167,12</b>	<b>-61.025,31</b>	<b>-50.728,49</b>	<b>-33.127,00</b>	<b>-35.385,18</b>	<b>-38.399,72</b>	<b>-30.365,00</b>

Tabela 111: Prihodki in odhodki plavalnega bazena v letu 2009 - 2016

Prihodke plavalnega bazena predstavljajo:

- plačilo najema tako osnovne šole Železniki kot drugih osnovnih šol, društev, klubov in rekreativnih skupin,
- sofinanciranje zaposlenih za izvajanje javne službe s strani občine ter
- prodaja vstopnic.

Preostale stroške, ki močno presegajo odhodke v Plavalnem bazenu Železniki pa JZR pokrije iz prihodkov na SM 4, SM 2 in SM 1.

Delež izvajanja javne službe v plavalnem bazenu je 34,8% (izračuna se na podlagi števila ur za javno službo športni najem ter števila ur za individualne obiskovalce).

Stroške sestavljajo:

- stroški materiala (električna energija, toplota, čistila, pripomočki, material za vzdrževanje osnovnih sredstev),
- stroški storitev (stroški komunalnih storitev, tekoče vzdrževanje, izobraževanje, meritve, servisiranje...),
- stroški dela,
- splošni stroški (delež stroškov uprave, ki je odvisen od sodila za razdelitev stroškov uprave),
- stroški prireditvev (lahko se zelo spreminjajo, odvisni so od števila prireditvev v plavalnem bazenu).

### 2.3.3 Gostinstvo

Gostinstvo je prevladujoča dejavnost zavoda, saj delež prihodkov v letu 2016 znaša 46,0 % celotnih prihodkov brez investicij.

Razmere v gostinstvu so se v zadnjih letih precej spremenile, zaostrujejo se pogoji izvajanja dejavnosti:

- Uredba o obveznem organiziranju službe varovanja na javnih prireditvah, ki od zavezancev - gospodarskih družb in samostojnih podjetnikov, ki v svojih poslovnih prostorih v okviru izvajanja gostinske dejavnosti, organizirajo zabavne prireditve, družabne dogodke, zahteva učinkovito zagotavljanje varovanja prireditve tudi v skladu

s predpisi. Nova uredba natančno določa tako način organiziranja službe varovanja, kot tudi vsebino načrta varovanja.

- Večji nadzor inšpektorjev nad izvajanjem dejavnosti in dogajanjem v gostinskih lokalih, z letom 2016 tudi uvedba davčnih blagajn.
- Nov zakon in ostre ter visoke kazni so močno vplivale tudi na kulturo pitja alkohola, kar je v globalnem smislu dobro, za gostince pa žal ne
- stroški materiala se povečujejo (nabavne cene se dvigujejo, prodajne cene pa so omejene zaradi konkurence in priljubljenosti med gosti)
- lokal ob športni dvorani, je nekoliko odmaknjen iz centra železnikov in je bolj kot ne namenjen le dvoranskim gostom in nima rednih gostov, ki jih vsak lokal potrebuje za svoj obstoj.
- Lokal na bazenu je pa v neposredni bližini stanovanjskega naselja in je za marsikoga od stanovalcev moteč in se vlagajo določene prijave oz so pritožbe, kar pa ne vpliva dobro na renome lokala. Zato se v njem ne more neprestano izvajati prireditev oz zabav ampak le nekajkrat letno. Dnevno pa lokal posluje iz leta v leto bolje, ker ga tudi posodabljam in vanj vlagamo.

#### 2.3.3.1 a) Prihodki in odhodki – bife pri športni dvorani

SM 2	Leto 2009	Leto 2010	Leto 2011	Leto 2012	Leto 2013	Leto 2014	Leto 2015	Leto 2016
Prihodki	50.109,00	31.614,65	38.971,37	41.728,27	43.750,27	76.898,02	40.983,01	40.579,00
prihodki uprava	0	0	0	0	2.500,00	3.500,00	1.500,00	1.000,00
<b>prihodki skupaj</b>	<b>50.109,00</b>	<b>31.614,65</b>	<b>38.971,37</b>	<b>41.728,27</b>	<b>46.250,27</b>	<b>80.398,02</b>	<b>42.483,01</b>	<b>41.579,00</b>
Odhodki	49.993,43	26.385,33	34.305,99	41.277,76	40.350,96	66.649,38	36.481,42	36.887,00
odhodki uprava	5.314,74	4.787,97	4.500,29	2.202,15	2.500,00	3.500,00	2.500,00	4.308,54
<b>odhodki skupaj</b>	<b>55.308,17</b>	<b>31.173,30</b>	<b>38.806,28</b>	<b>43.479,91</b>	<b>42.850,96</b>	<b>70.149,38</b>	<b>38.981,42</b>	<b>41.195,54</b>
<b>Razlika</b>	<b>-5.199,17</b>	<b>441,35</b>	<b>165,09</b>	<b>-1751,64</b>	<b>3.399,31</b>	<b>10.248,64</b>	<b>3.501,59</b>	<b>383,46</b>

Tabela 12: Prihodki in odhodki bife pri športni dvorani za leto 2009 - 2016

Lokal v času obratovanja dvorane v večernih urah dobro obratuje, čez dan pa je zaradi nedelovanja dvorane zaprt. V lokalu so pretežno gostje, skupine; uporabniki dvorane. Poleti imamo vzpostavljeno enoto na športnem parku, kjer pa zaenkrat tudi še ni zadovoljivega obiska in nam lokal žal še ne dela profita se pa situacija popravlja in počasi gre na bolje. To je razvidno tudi iz zabeleženih statističnih podatkov v tabeli.

#### 2.3.3.1. b) Prihodki in odhodki – bife pri plavalnem bazenu

SM4	Leto 2009	Leto 2010	Leto 2011	Leto 2012	Leto 2013	Leto 2014	Leto 2015	Leto 2016
Prihodki	156.437,53	155.100,29	169.654,31	167.953,49	160.988,82	116.047,50	191.112,11	206.245,00
prihodki uprava	0	0	0	0	2.500,00	3.000,00	2.000,00	1.000,00
<b>prihodki skupaj</b>	<b>156.437,53</b>	<b>155.100,29</b>	<b>169.654,31</b>	<b>167.953,49</b>	<b>163.488,82</b>	<b>119.047,50</b>	<b>193.112,11</b>	<b>207.245,00</b>
Odhodki	143.900,78	129.006,46	143.074,24	146.564,75	145.460,56	106.859,54	168.065,59	170.770,00
odhodki uprava	17.007,17	15.321,49	12.100,01	14.250,01	6.000,00	6.844,80	5.344,80	11.344,80
<b>odhodki skupaj</b>	<b>160.907,95</b>	<b>144.327,95</b>	<b>155.174,25</b>	<b>160.814,76</b>	<b>151.460,56</b>	<b>113.704,34</b>	<b>173.410,39</b>	<b>182.114,80</b>
<b>Razlika</b>	<b>-4.470,42</b>	<b>10.772,34</b>	<b>14.480,06</b>	<b>7.138,73</b>	<b>12.028,26</b>	<b>5.343,16</b>	<b>19.701,72</b>	<b>25.130,20</b>

Tabela 13: Prihodki in odhodki – bife pri plavalnem bazenu za leto 2009 - 2016

Ugotavljamo neko stalnico odhodkov in prihodkov glede na prejšnja leta. Ugotavljamo pa tudi nekoliko večji obisk in doprinos v lokalni zaradi konkurenčne ponudbe in trenutnega zaprtja konkurenčnega lokala (Art). Precej gostov zadnje čase pridobivamo z odprtimi igrali, ki smo jih uredili namesto balinišča in z velikimi oz edinstvenimi kepicami sladoleda. Vsekakor pa na vračanje nekdanjih gostov k nam vplivajo tudi razmeroma ugodne cene pijač in odlična ponudba le te. Seveda se sorazmerno s povečevanjem števila gostov sorazmerno povečuje tudi študentsko delo, kajti poleti na tako veliki terasi ena zaposlena ne more postreči vse ljudi. Še vedno se pa pozna splošna kriza v Sloveniji majhne plače v naši dolini, kljub temu, da živimo v naj občini 2016, to posredno vpliva tudi na trošenje v bifejih. Je pa lepo resnično videti ljudi dobre volje in dobrega zdravja ter jih obravnavati kot zadovoljne goste.

### 2.3.4 Prihodki in odhodki - muzej, turistična poslovalnica

		Leto 2009	Leto 2010	Leto 2011	Leto 2012	Leto 2013	Leto 2014	Leto 2015	Leto 2016
SM 5 – muzej	prihodki	52.709,89	46.540,24	50.128,66	57.196,50	48.780,55	48.476,90	47.777,55	49.654,00
	prihodki uprava	2.698,44	5.389,11	2.400,00	4.400,00	1.545,00	3.000,00	2.000,00	2.000,00
	<b>prihodki skupaj</b>	<b>55.408,33</b>	<b>51.929,35</b>	<b>52.528,66</b>	<b>61.596,50</b>	<b>50.325,55</b>	<b>51.476,90</b>	<b>49.777,55</b>	<b>51.654,00</b>
	odhodki	52.365,99	46.001,81	49.603,54	57.462,50	50.490,12	47.252,60	48.370,71	50.468,00
	odhodki uprava	6.073,99	5.471,96	5.600,00	4.380,00	5.000,00	3.000,00	3.351,66	1.051,66
	<b>odhodki skupaj</b>	<b>58.439,98</b>	<b>51.473,77</b>	<b>55.203,54</b>	<b>61.842,50</b>	<b>55.490,12</b>	<b>50.252,60</b>	<b>51.722,37</b>	<b>51.519,66</b>
	<b>razlika</b>	<b>-3.031,65</b>	<b>455,58</b>	<b>-2.674,88</b>	<b>-246</b>	<b>-5.164,57</b>	<b>1.224,30</b>	<b>-1.944,82</b>	<b>134,34</b>
SM 6, 10 - turistična poslovalnica	prihodki	20.609,66	19.715,60	34.199,56	17.223,65	0,00	25.097,68	28.237,00	29.398,00
	prihodki uprava	1.349,22	2.694,56	1.700,00	3.330,00	5.500,00	3.458,83	3.000,00	2.000,00
	<b>prihodki skupaj</b>	<b>21.958,88</b>	<b>22.410,16</b>	<b>35.899,56</b>	<b>20.553,65</b>	<b>5.500,00</b>	<b>28.556,51</b>	<b>31.237,00</b>	<b>31.398,00</b>
	odhodki	19.407,97	19.303,07	30.623,31	17.578,11	0,00	24.291,04	25.654,00	27.423,00
	odhodki uprava	3.036,99	2.735,98	4.800,00	4.800,23	6.000,00	4.000,00	4.000,00	3.000,00
	<b>odhodki skupaj</b>	<b>22.444,96</b>	<b>22.039,05</b>	<b>35.423,31</b>	<b>22.378,34</b>	<b>6.000,00</b>	<b>28.291,04</b>	<b>29.654,00</b>	<b>30.423,00</b>
	<b>razlika</b>	<b>-486,09</b>	<b>371,11</b>	<b>476,25</b>	<b>-1.824,69</b>	<b>-500,00</b>	<b>265,47</b>	<b>1.583,00</b>	<b>975,00</b>

Tabela 14: Prihodki in odhodki - muzej, turistična poslovalnica za leto 2009 - 2016

Muzej tako kot vsako leto izkazuje dokaj neutralen rezultat zaradi majhnega vpliva na poslovanje s strani JZR. Turistična poslovalnica pa tokrat ponovno izkazuje minimalen pozitiven rezultat zaradi tržne dejavnosti, ki jo samostojno peljemo v TICu.

Stroške za plače dveh zaposlenih v muzeju in eno zaposleno v turistični poslovalnici, procent stroškov za plačo direktorja ter materialne stroške za stavbo zagotavlja Občina Železniki. Zaposleni v muzeju poleg svojega strokovnega dela skrbijo tudi za čiščenje stavbe, opreme, eksponatov in turistične poslovalnice ter različna dodatna dela, ki se tokom leta pokažejo. V primeru večjih opravil se lahko obrnemo na upravnika dvorane in bazena ali pa na zunanje izvajalce. V Muzeju izvajamo program v sožitju z muzejskim društvom. Pripravljamo različne delavnice za otroke. Pripravljamo in obnavljamo zbirke, se vključujemo v raznovrstne projekte širšega in ožjega dometa ter skupaj z Muzejskim društvom priredimo razstave in prireditve na galeriji.

### 2.3.5 Prihodki in odhodki – mladinske dejavnosti, šport

		Leto 2009	Leto 2010	Leto 2011	Leto 2012	Leto 2013	Leto 2014	Leto 2015	Leto 2016
SM 7, 9 - mladinske, kulturne	prihodki	9.068,43	32.750,47	12.058,23	7.814,59	4.500,00	10.722,03	13.865,00	16.431,00
	prihodki uprava	337,3	350,45	673,64	522,2	6.500,00	6.500,00	4.500,00	4.500,00
	<b>prihodki skupaj</b>	<b>9.405,73</b>	<b>33.100,92</b>	<b>12.731,87</b>	<b>8.336,79</b>	<b>11.000,00</b>	<b>17.222,03</b>	<b>18.365,00</b>	<b>20.931,00</b>
	odhodki	12.540,65	39.537,01	10.849,28	3.430,59	4.500,00	12.620,01	11.711,00	16.336,00
	odhodki uprava	759,25	1.000,00	684	3.531,64	6.000,00	6.000,00	6.000,00	4.500,00
	<b>odhodki skupaj</b>	<b>13.299,90</b>	<b>40.537,01</b>	<b>11.533,28</b>	<b>6.962,23</b>	<b>10.500,00</b>	<b>18.620,01</b>	<b>17.711,00</b>	<b>20.836,00</b>
	<b>razlika</b>	<b>-3.894,16</b>	<b>-7.436,09</b>	<b>1.198,59</b>	<b>1.374,56</b>	<b>500,00</b>	<b>-1.397,98</b>	<b>654,00</b>	<b>95,00</b>
SM 8 - šport	prihodki	11.991,44	5.510,19	13.214,30	7.019,46	9.117,31	14.084,05	14.425,90	14.070,00
	prihodki uprava	337,3	345,65	673,64	2.470,00	6.500,00	6.500,00	6.045,29	5.946,00
	<b>prihodki skupaj</b>	<b>12.328,74</b>	<b>5.855,84</b>	<b>13.887,94</b>	<b>9.489,46</b>	<b>15.617,31</b>	<b>20.584,05</b>	<b>20.471,19</b>	<b>20.016,00</b>
	odhodki	10.606,05	6.470,49	12.536,58	6.419,46	8.728,56	10.971,33	11.380,50	12.420,00
	odhodki uprava	759,25	1.100,00	684	2.300,00	6.774,00	6.000,00	8.500,00	6.500,00
	<b>odhodki skupaj</b>	<b>11.365,30</b>	<b>7.570,49</b>	<b>13.220,58</b>	<b>8.719,46</b>	<b>15.502,56</b>	<b>16.971,33</b>	<b>19.880,50</b>	<b>18.920,00</b>
	<b>razlika</b>	<b>963,45</b>	<b>-1.714,65</b>	<b>667,36</b>	<b>770</b>	<b>114,75</b>	<b>3.612,72</b>	<b>590,69</b>	<b>1.096,00</b>

Tabela 15: Prihodki in odhodki – mladinske dejavnosti, šport za leto 2009 - 2016

Pri družbenih dejavnostih (mladina, šport, kultura) je pozitiven rezultat zaradi organiziranja dejavnosti za mlade, zaradi soorganizacije kulturnih prireditev in zaradi organizacije iger JZR oz. organizacije določenih športnih dejavnosti, ter prijav na razpise. Pri mladinskih dejavnostih je viden pozitiven rezultat, ker smo dobili izplačani drugi dela sredstev iz republiškega razpisa pridobljenih na razpisu za mlade in ker smo s strani občine dobili povrnjenih 2500€ za dobro delo z mladino. Pri športu je pozitiven rezultat predvsem iz razloga turnirjev in lig, kjer lahko pridobimo določena sredstva v ta namen.

## 2.4 ZASTAVLJENI CILJI

### 2.4.1 Dolgoročni cilji

Poslovanje Javnega zavoda Ratitovec je razdeljeno v dva dela in sicer na dejavnost javne službe ter dejavnost prodaje blaga in storitev.

Cilj Javnega zavoda Ratitovec, ki opravlja dejavnost javne službe je spodbujanje in koordinacija razvoja posameznih dejavnosti, ki jih s svojim delovanjem pokriva. Pripraviti želimo dolgoročne načrte razvoja kulturne, turistične, mladinske in športne dejavnosti, ki bodo omogočili nadaljnji razvoj teh dejavnosti.

Cilj Javnega zavoda Ratitovec s strani prodaje blaga in storitev na trgu, pa je današnje usluge dvigniti na višjo raven, uporabniku ponuditi toliko, da se bo z veseljem vračal.

### 2.4.2 Kratkoročni cilji

Glavni kratkoročni cilji so:

- izboljševanje ponudbe v športnih objektih z dodatnimi storitvami,
- vzdrževanje vse do sedaj obstoječe infrastrukture
- nadaljnja obnova plavalnega bazena

- izboljševanje ponudbe v bifejih,
- posredovanje informacij v turistični poslovalnici,
- izboljšanje turistične ponudbe v občini Železniki,
- povečati število spominkov in izboljšati prodajo,
- povečati prepoznavnost in popularnost muzeja,
- vzpostaviti dodatno prodajo v vitrinah z različnimi pripomočki oz rekviziti

### **2.4.3 Ocena doseganja ciljev:**

Poslovni rezultat Javnega zavoda Ratitovec za leto 2016 odraža minimalno povečanje stroškov in tudi prihodkov glede na prejšnja leta. Kljub vsemu so izboljšave storitev in povečanje ponudbe vplivale na doseganje zastavljenih ciljev v preteklem letu in pomagale k pozitivnemu poslovanju. K temu pa je pripomoglo nadzorovanje stroškov in povečan vložek lastnega dela. Nekoliko več smo prihranili povsem načrtno, ker v prihajajočem letu pričakujemo dodatne stroške z prijavo na projekte in postavitve pergole na terasi bifeja plavalnega bazena.

Zasledovanje zastavljenih ciljev je zahtevna in dokaj nepredvidljiva naloga, ker je uspešnost poslovanja odvisna od uporabnikov, ki so močno odvisni od trenutne situacije na trgu. JZR se poskuša tako s cenami, kot tudi z objekti čim bolj približati uporabniku, da bo le ta zadovoljen in da se bo le ta vrnil nazaj ter znova koristil naše usluge. Naš cilj je obdržati stalne stranke in vsako leto pridobiti nekaj novih. Konkurence na trgu je vedno več zato se bo potrebno za izpolnitev zastavljenih ciljev še bolj potruditi. Precej smo izboljšali našo ponudbo in vse naše storitve dvignili na višji nivo, kar se tudi pozna pri rezultatu. Potrebno bo še delo na turizmu v turistični poslovalnici in muzeju. Vse napore bomo vložili tudi v nujno nadaljnjo obnovo plavalnega bazena, ki bo prinesla nov svet savn, nove masažne prostore, nove garderobe in nov otroški kotiček, ter bomo s tem izboljšali ponudbo in dejavnost. V letošnjem letu smo veliko sredstev namenili oglaševanju, predvsem bazena, muzeja in mladinskega centra. Uspeli smo pridobiti tudi svoj prostor v Ratitovških obzorjih, kjer vedno sproti obveščamo ljudi kaj se je pri nas zgodilo in kaj naj bi se v prihodnjem obdobju še zgodilo.

## **3 Vsebinsko poročilo**

V javnem zavodu Ratitovec smo bili v letu 2016 zelo marljivi in delavni. Vsi zaposleni smo se nekako spopadli z različnimi projekti in odgovornostmi, vsak na svojem področju. Vsi smo stremeli k tem, da je naše delo kvalitetno in družbeno odgovorno. Skušali smo se čim bolj integrirati v okolje na področjih za katera smo odgovorni. Nekoliko več se pojavljamo v javnosti, naredili smo nekaj na imenu, vložili v oglaševanje, ponosno smo izobesili zastave in nekako se vedno bolje umeščamo v prostor. Kar nekaj smo naredili na razširitvi naše ponudbe, izvajamo določene dejavnosti, ki so dobre tako za nas, kot tudi za prebivalce selške doline. Tudi v ratitovških obzorjih smo pridobili svoj kotiček, za vse naše dejavnosti. Dobro sodelujemo z Občino, ki nam nudi proračunsko podporo v okviru javne porabe sredstev in dobro sodelujemo z OŠ Železniki, ki tokom dopoldneva koristi naše kapacitete ter s tem poskrbi za celodnevno obratovanje naših objektov, kar je pomemben dejavnik k rentabilnosti infrastrukture. Težave imamo z oglaševanjem obrtnikov in podjetij pri nas, ker zanimanje za oglaševanje pri nas upada. Vsekakor je naša želja še izboljšati ponudbo in kakovost na vseh področjih (šport, mladina, kultura, turizem) s katerimi se ukvarjamo.

### 3.1 MLADINA

Mladinski center Železniki, je živel še kvalitetnejše kot lansko leto. Delo v njem so pokrivali prostovoljci, študentje in zaposleni v JZR. Za delovanje smo porabili 2500€ ki nam jih iz proračunskih sredstev namenja občina, 4250€ ki jih pridobimo na razpisu RS za mladino in še nekaj malega svojih sredstev. To smo v celoti namenili pripomočkom, koordinaciji in študentskemu delu, animacijam. Ohranjamo internetne strani, ki smo jih vzpostavili za mladino oz. mladinski center. Dobro sodelujemo s šolo in smo vedno bolj medsebojno organizirani. Skušamo pokrivati počitnice in prosti čas otrok in mladih. Na tem področju je kar dobra udeležba! Dobro sodelujemo z društvi, občino, posamezniki in jim ponujamo pomoč na tem področju. Povečali smo število animatorjev in izboljšali sodelovanje z ostalimi ponudniki na področju mladine ter s tem povečali obseg naše dejavnosti. Nekako nam upada sodelovanje s Študentskim klubom, kar pa me rahlo žalosti, saj so študenti pomemben člen mladine v Železnikih. To bomo skušali še izboljšati, mlade vključiti v delo in jim dati večji obseg možnosti. Izpeljali smo okoli 40 različnih delavnic za otroke, okoli 10 posebnih aktivnosti z gosti in zagotovili nekje okrog 800 ur uradnega odprtja mladinskega centra, kamor so lahko mladi in otroci prišli preživljat svoj prosti čas.

### 3.2 ŠPORT

Aktivnosti v plavalnem bazenu železniki; (dopoldne šola, popoldne PKRŽ in javnost). Uspelo nam je prilagoditi tudi popoldanski urnik v katerem omogočimo vsaj približno dobre pogoje tako PKRŽ ju, kot tudi javnosti za rekreacijo in zabavo. Zavedamo se, da je premalo vodenih stvari za goste, kar pa je težko izpeljati poleg vsega kar že imamo (tečajji, plavalna šola, rekreacija odraslih, potapljači, ...) in že sedaj nekatere goste te dejavnosti motijo. Med počitnicami smo in bomo še vedno ponujali družinske vstopnice, ki bodo omogočale družinam ugodnejši vstop v bazen. Prav tako so ponovno vsi otroci iz šol bivše škofjeloške občine prejeli vstopnice za enkratni vstop v bazen med počitnicami. Otrokom in družinam smo ponudili različne napihljive eksponate, ki pa so jih žal obiskovalci kar hitro uničili ali pa so se jih prilastili. Poleti smo odprli tako bazen kot tudi teraso, kjer so se ljudje lahko ohladili in sprostiti. Dvakrat tedensko je bila v večernih urah odprta tudi savna, za tiste, ki so si želeli savno najeti pa je obstajalo več možnosti.

Dvorana čez poletje nismo uspeli dobro tržiti, čez zimo pa je polno kot običajno, sicer nekaj manj nočnih terminov glede na prejšnje sezone. Tudi malo dvorano bi lahko malenkost boljše zapolnili, predvsem v petkih. Čez poletje bi še vedno lahko poizkusili s hostlom v mali dvorani (pogovor z Alplesom, če bi priskočil na pomoč). V času poletja bomo skušali dvorano uporabiti v namen razstav, plesnih večerov in ohceti, ki so pri nas lahko še posebej prijetne. V dvorani smo nakupili nove zastave, in izboljšali sistem zastav na drogih.

Športni park; otroško igrišče in igrišča v sklopu parka so bila skozi celo poletje dnevno odprta od 8 ure zjutraj in tja do 22 ure. Pričeli smo tudi z urejanjem piknik prostora za dvorano, ki bo predvsem namenjen družinskim dogodkom in privatnim zabavam. Piknik prostor še ni dokončan in je potreben še nekaterih sprememb. Obnovili smo igrala, na katerih se povzroči kar precej škode, nekaj le te povzročijo vremenski pogoji, večino pa uporabniki. Navozili smo dodatno prst, posadili drevored iz vrb in dodatno zelenje oz grmičevje.

Tenis igrišče skušamo vzdrževati kar se da dobro, klub dokaj slabim razmeram in zastareli izgradnji. Tudi letos smo nakupili 200 vreč tenisita, ki ga skozi leto posujemo po igrišču. Poskrbeli smo tudi za okolico tenis igrišča oz bazenskega kompleksa, saj smo podrli vse

iglavce okrog bazena in posadili ter uredili okolico z grmičevjem in avtohtonimi drevesnimi vrstami, po navodilu gozdarja iz Železnikov.

Skušamo se uveljaviti z organiziranjem rojstno dnevnih zabav, aktivnega varstva, tenis tečajev, plavalnih tečajev, odbojka za punce/mlade, kick box, šrg, ... S temi aktivnostmi bomo skušali nadaljevati oz vztrajati, ter jih tudi povečevati!

Na športnem področju smo izpeljali tudi različne turnirje, ligo v tenisu, ligo v košarki in nazadnje še ligo v malem nogometu. Naše lige so zelo močne in številčne kajti lig se udeležijo dobre ekipe izven meja naših občin.

V mesecu septembru so dokaj uspešno potekale 5. igre JZR, ki so se vršile v 25 športnih panogah tako za odrasle kot tudi za mladino oz otroke. Udeležba na igrah je bila zadovoljiva lahko bi bila pa tudi boljša. Na igrah so bili udeleženi večinoma domačini, razen redkih posameznikov iz Škofje Loke, Idrije in Žirov.

### 3.3 KULTURA

Aktivni pa smo tudi v muzeju, kjer ste si lahko ogledali več razstav, ki smo jih pripravili v sodelovanju z Muzejskim društvom. V muzeju skrbimo za ohranjanje vseh zbirk in seveda skupaj z muzejskim društvom postavljamo tudi nove zbirke in razstave. Imeli smo nekaj svojih razstav in gostili smo tudi nekaj razstav s strani sorodnih muzejev. Muzejsko društvo pa dobro skrbi tudi za galerijsko dejavnost kjer nam skozi leto pripravi kar nekaj razstav, ki si jih lahko prosto ogledamo v času uradnih ur. Torej prenovljeni muzej v Plavčevi hiši Na plavžu, prikazuje bogato železarsko in klekljarsko tradicijo ter zgodovino kraja in pomembne može, zato vas z veseljem povabimo k nam v goste. Izpeljali smo tudi tečaj kvačkanja z volno in ročnih del. Prenovili smo stopnice na galerijo ob muzeju in v muzeju sodelovali pri obnovi čipkarske zbirke, katere prenovo je vodilo muzejsko društvo Železniki. Preko strokovnega sveta za kulturo pa organiziramo 3 občinske proslave državnega pomena in zato tudi namenjamo proračunsko pridobljena sredstva. Pričeli smo tudi s pripravami na treh projektih, s katerimi bomo končali v letu 2017. Dobro bi bilo, če bi oživili tudi muzejsko dvorišče v času odprtja muzeja s postavitvijo miz in možnostjo postrežbe ustekleničene pijače (tudi za domačine). Šah se je dobro prijel in kar nekaj domačinov in tudi turistov se je zadržalo na trgu ob igrah šaha tako da nam je uspelo malce bolj poživiti obnovljen trg pred plavžem.

### 3.4 TURIZEM

Na področju turizma obiskujemo različne seminarje in delavnice s katerimi pridobivamo določene informacije za lažje delo na turistični ponudbi v Selški dolini, kjer smo pripravili trojno trganko za selško dolino s poudarkom na Soriški planini s Sorico, ki smo jo prepoznali kot naš glavni turistični potencial z največ prenočišči. S ponudbo ki jo ponujamo želimo privabiti ljudi iz večjih mest, ki potrebujejo miren oddih v sožitju z lepo naravo na čistem zraku in seveda ob dobri družbi. TIC je vedno bolj založen s spominki, čipkami ter ostalo bogato ponudbo, kakor tudi z informacijami in propagandnim gradivom. Obnavljamo naše internetne strani na področju turizma, jih dopolnjujemo z slikovnim in pisanim gradivom. Dobro sodelujemo v lokalnem okolju s TD, RAS -turizem in posamezniki.

Več o vsem tem in še kaj si lahko preberete na naši internetni strani [www.jzr.si](http://www.jzr.si), ki je vedno bolj obiskana in jo redno osvežujemo z vsemi možnimi dogodki in skoraj vsak mesec se na strani pojavi anketa v kateri vas povprašujemo marsikaj. Vsekakor bi bila pa v prihodnosti potrebna prenova naše internetne strani v celoti.



### 3.5 GOSTINSTVO

Tudi v gostinski dejavnosti smo skušali narediti korak naprej, na terasi bazena ponujamo odličen sladoled, v obeh lokalih smo ponudili tudi hitro hrano in več različnih vrst pijače predvsem smo obogatili ponudbo piv. Torej smo z nekoliko širšo ponudbo, ter tudi cenovno ugodnejšo nekoliko bolj privlačni za goste. Žal smo v središču Železnikov zato le redko priredimo zabave in le ob posebnih priložnostih, letos smo to naredili 2x in sicer na začetku iger in ob koncu iger JZR. Naša glavna investicija letos je bil fiksni nadstrešek na terasi bifeja pri bazenu. Osvežujemo otroška igrala v balinišču, posodobili teraso na bazenu in vložili v okolico (prst, grmičevje in zelenje).

## 4 Računovodsko poročilo za leto 2016

Pri izdelavi računovodskega poročila so bili upoštevani predpisi:

- Zakon o računovodstvu
- Pravilnik o sestavljanju letnih poročil za proračunske uporabnike
- Pravilnik o razčlenjevanju in merjenju prihodkov in odhodkov pravnih oseb javnega prava
- Pravilnik o enotnem kontnem načrtu za proračun, proračunske uporabnike in druge osebe javnega prava
- Slovenski računovodski standardi
- Zakon o javnih financah
- Pravilnik o določitvi neposrednih in posrednih uporabnikov državnega in občinskih proračunov
- Pravilnik o načinu in rokih usklajevanja terjatev in obveznosti

Računovodsko poročilo Javni zavod Ratitovec Železniki posreduje AJ PES-u. Sestavljeno je iz dveh računovodskih izkazov, to sta bilanca stanja in izkaz prihodkov in odhodkov določenih uporabnikov ter pojasnil k obema računovodskima izkazoma.

Pojasnila k bilanci stanja in izkazu prihodkov in odhodkov so številčni oziroma vrednostni podatki, ki se vpisujejo v predpisane obrazce kot priloga obeh izkazov. To so obrazci:

- Izkaz prihodkov in odhodkov določenih uporabnikov po načelu denarnega toka
- Izkaz računa finančnih terjatev in naložb določenih uporabnikov
- Izkaz računa financiranja določenih uporabnikov
- Izkaz prihodkov in odhodkov določenih uporabnikov po vrstah dejavnosti
- Stanje in bivanje neopredmetenih sredstev in opredmetenih osnovnih sredstev
- Stanje in gibanja dolgoročnih finančnih naložb in posojil.

Vsi obrazci so priloga k letnemu poročilu.

Razkritja računovodskih informacij:

1. Kot dolgoročna sredstva Javni zavod Ratitovec Železniki izkazuje sredstva, ki jih je prejel v upravljanje. Vsako leto se stanje sredstev v upravljanju uskladi z Občino Železniki in upošteva v premoženjski bilanci občine. Na podlagi 44. čl. Zakona o računovodstvu (Ur.l.RS št. 23/99 in 30/02) se odpis opreme in drugih opredmetenih osnovnih sredstev, ki so last republike Slovenije ali samoupravnih lokalnih skupnosti (občin) in jih imajo na podlagi zakonov in odlokov pravne osebe javnega prava v

upravljanju, izkaže kot popravek vrednosti sredstev in v breme virov teh sredstev. Amortizacija se obračunava po stopnjah, ki jih določa Pravilnik o načinu in stopnjah odpisa neopredmetenih sredstev in opredmetenih osnovnih sredstev (Ur.l. RS št. 45/05 in naprej).

2. Inventurna komisija je opravila popis sredstev, terjatev in obveznosti. Ugotovila je, da je bilo na dan 31.1.2016:

Dolgoročna sredstva in sred.v upravljanju	4.011.961,64	
Gotovina v blagajni	3.444,15	
Stanje na računa pri UJP	13.528,05	
Terjatve do kupcev	22.157,48	
Terjatve za plačilne kartice	86,85	
Terj.do uporabnikov EKN	11.996,60	
Terjatve za vstopni DDV	5.640,00	
Zaloga drobnega inventarja	3.154,59	
Zaloga pijače, cigaret	12.572,68	
<b>SKUPAJ SREDSTVA</b>	<b>4.084.542,04</b>	
Obveznosti za plače za december		14.491,77
Obveznosti do dobaviteljev (priloga)		49.636,41
Obveznost za plačilo DDV		393,14
Obvez. za delo po podjemnih pogodbah		861,70
Obveznosti do uporabnikov EKN		1.782,73
Obveznosti za sredstva v upravljanju		4.017.376,29
<b>SKUPAJ VIRI</b>		<b>4.084.542,04</b>

Tabela 16: Terjatve in obveznosti na dan 31.12.2016

Sodila, ki so bila v letu 2016 uporabljena za razmejevanje odhodkov na dejavnost javne službe in tržne dejavnosti: stroški so bili knjigovodsko vodeni ločeno po stroškovnih mestih.

Javni zavod Ratitovec je v letu 2016 izkazal 535.831,22 EUR prihodkov in 519.416,62 EUR odhodkov. Ustvarili smo presežek v višini 16.414,60 EUR. Zakon o fiskalnem pravilu določa izračunavanje presežkov po institucionalnih enotah sektorja. Pri izračunu je treba upoštevati 77. člen ZIPRS1718 in ugotoviti razliko od presežka, ugotovljenega po računovodskih pravilih. Ta ugotovljeni presežek se sem porabiti v skladu s predpisi in akti o ustanovitvi posamezen institucionalne enote. Zavod glede na 77. člen ZIPRS1718 nima presežka. Presežek, ki ga izkazuje, je v celoti presežek, ugotovljen po računovodskih pravilih.

Predlog sklepa: Presežek prihodkov nad odhodki za leto 2016 v višini =16.414,60 EUR namenimo za pokrivanje presežka odhodkov nad prihodki iz preteklih let v višini =4.510,00 EUR, sredstva v višini =11.904,00 EUR ostanejo nerazporejena.

## 5 Inventura

Je opravila popis osnovnih sredstev, drobnega inventarja, terjatev, obveznosti in gotovine v blagajnah.

1. Komisija je ugotovila, da je uničen inventar (seznam), ki ga je treba izločiti iz registra:

Inv.št.	naziv	Nahajališče
5	Barski stol – 7 kosov	Bife bazen
264	Stol Arnie kromiran	Bife športna dvorana
285	TV Samsung	Športna dvorana
131	Gola roketna tekmovalna	Športna dvorana
337	Stol pisarniški	Pisarna gost.
370	Prenosnik toshiba	Muzej
372	Programska oprema office profesional	Muzej
388	Tiskalnik epon PIXMA MP 210	Pisarna direktorja
533	Gugalnica	Plavalni bazen
551	Miza zeus	Športni park
552	Stol iris – 4 kosi	Športni park
555	Pisarniški stol Mark	Soba za reševalca
560	Zastava JZR	Pisarna direktorja
99	Miza plastična	Bazen
539	Računalnik GHP 500gb77670/w7hp	MC
237	Računalnik Celeron	Športna dvorana
238	Monitor samsung	Športna dvorana
644	Napihljivi grad za otroke	Terasa bazen
645	Bazen napihljiv	Terasa bazen
651	Valj denis bavy	Bazen

Tabela 17: Odpisana osnovna sredstva v letu 2016

2. Popis denarnih sredstev:

Gotovina:

Bazen in bife bazen	2.646,05
Bife dvorana	693,80
Muzej	104,30
SKUPAJ	3.444,15

Tabela 18: Popis denarnih sredstev na dan 31.12.2016

Stanje sredstev na TRR pri UJP je =13.528,05.

## 6 Zaključek

Aktivni smo na vseh področjih, ki jih pokrivamo. Vsebino dopolnjujemo in jo izboljšujemo. Izvedbe aktivnosti in dogodkov so vedno bolj kvalitetne in tudi vedno bolj obiskane. V močno oporo nam je pri vsem tem Občina Železniki tako z sredstvi preko razpisov, kot tudi z namenski sredstvi. Dejstvo je da je Javni Zavod Ratitovec podaljšana roka Občine

Železniki pri izvajanju in pokrivanju družbenih dejavnosti. Objekti, ki jih imamo v upravljanju zahtevajo veliko raznolikega dela in finančnih sredstev, da so urejeni in gospodarno vzdrževani. Potrebno bo veliko truda, da jih bomo ohranili v takem stanju kot so danes, seveda pa si želimo, da bodo sredstva za obnovo in posodobitev plavalnega bazena prinesla konkretne rezultate in posredno zmanjšale stroške našega poslovanja ter s tem pripomogle k lažjem obnavljanju oz. vzdrževanju naših preostalih objektov. Tudi pri večjih investicijah, ki jih sami ne zmoremo se vedno vključi pomoč Občine Železniki, ki je tudi dejanski lastnik vseh naših objektov, ki jih imamo v upravljanju. Naj se ob koncu zahvalim Občini Železniki za njihovo podporo, zaposlenim v JZR za marljivost in zanesljivost na delovnih mestih ter vsem uporabnikom za njihovo zvestobo.

## 7 Pravne podlage za delovanje Javnega zavoda Ratitovec

### 7.1 PRAVNE PODLAGE

Temeljne pravne podlage za vsebinsko in organizacijsko delovanje Javnega zavoda Ratitovec so:

- Odlok o ustanovitvi javnega zavoda Javni zavod Ratitovec (Ur.l. RS, št. 50/2006, 104/2006, 61/2008, 53/2013);
- Zakon o zavodih (Ur.l. RS, št. 12I/1991, 45I/1994 Odl. US: U-I-104/92, 8/1996, 18/1998 Odl. US: U-I-34/98, 36/2000);
- Zakon o javnih financah (Ur.l. RS št. 79/1999, 124/2000, 79/2001, 30/2002)
- Zakon o računovodstvu (Ur. 1. RS št. 23/1999, 30/2002, 114/2006)
- Pravilnik o določitvi neposrednih in posrednih uporabnikov državnega in občinskih proračunov (Ur.l. RS 46/2003)
- Navodilo o pripravi finančnih načrtov posrednih uporabnikov državnega in občinskih proračunov (Ur.l. RS 91/2000, 122/2000)
- Pravilnik o enotnem kontnem načrtu za proračun, proračunske uporabnike in druge osebe javnega prava (Ur. 1. RS št. 54/2002, 117/2002, 58/2003, 134/2003, 34/2004, 75/2004, 141/2004, 117/2005, 138/2006, 120/2007),
- Pravilnik o sestavljanju letnih poročil za proračun, proračunske uporabnike in osebe javnega prava (Ur. 1. RS št. 115/2002, 21/2003, 134/2003 126/2004, 120/2007)
- Pravilnik o razčlenjevanju in merjenju prihodkov in odhodkov pravnih oseb javnega prava (Ur.l. RS, št. 134/2003, 34/2004, 13/2005, 138/2006, 120/2007),
- Slovenski računovodski standardi (SRS 2006), Ur.l. RS št, 118/2005, 10/2006 popr. 112/2006 popr.
- Zakon o javnih uslužbencih (Ur.l. RS, št. 56/2002, 110/2002-ZDT-B, 2/2004-ZDSS-1 (10/2004 - popr.), 23/2005, 62/2005 Odl. US: U-I-294/04-15, 113/2005, 21/2006 Odl. US: U-I-343/04-11, 23/2006 Skl. US: U-I-341/05-10);
- Zakon o sistemu plač v javnem sektorju (Ur.l. RS št. 95/2007, uradno prečiščeno besedilo, 17/08 in naslednji),
- Kolektivna pogodba za javni sektor (Ur.l. RS št. 57/2008),
- Uredba o uvrstitvi delovnih mest v javnih agencijah, javnih skladih in javnih zavodih v plačne razrede (Ur.l. RS št. 69/2008, 71/2008),
- Uredba o napredovanju javnih uslužbencev v plačne razrede (Ur.l. RS 51/2008),
- Uredba o delovni uspešnosti iz naslova povečanega obsega dela v javnem sektorju (Ur.l. RS 53/2008),
- Uredba o delovni uspešnosti iz naslova prodaje blaga in storitev na trgu (Ur.l. RS 69/2008),
- Uredba o kriterijih za določitev višine položajnega dodatka za javne uslužbence (Ur.l. RS 57/2008),

- Uredba o enotni metodologiji in obrazcih za obračun in izplačilo plač v javnem sektorju (Ur.l. RS 64/2008),
- Zakon o športu (Ur.l. RS, št. 22/1998, 97/2001-ZSDP, 27/2002 Odl.US: U-I-210/98-32, 110/2002-ZGO-1, 15/2003-ZOPA) in podrejeni predpisi
- Zakon o uresničevanju javnega interesa za kulturo (Ur.l. RS, št. 96/2002, 123/2006-ZFO-1, 7/2007 Odl.US: U-I-35/04-11, 53/2007, 65/2007 Odl.US: U-I-276/05-11, 77/2007-UPB1, 56/2008) in podrejeni predpisi
- Zakon o varstvu kulturne dediščine (Ur.l. RS, št. 16/2008, 123/2008) in podrejeni predpisi

## 8 Priloge

**Priloga 1:** Bilanca stanja na dan 31.12.2016

**Priloga 2:** Stanje in gibanje neopredmetenih sredstev in opredmetenih osnovnih sredstev

**Priloga 3:** Stanje in gibanje dolgoročnih finančnih naložb in posojil

**Priloga 4:** Izkaz prihodkov in odhodkov določenih proračunskih uporabnikov - po načelu fakturirane realizacije

**Priloga 5:** Izkaz prihodkov in odhodkov določenih uporabnikov po vrstah dejavnosti

**Priloga 6:** Izkaz prihodkov in odhodkov po načelu denarnega toka

**Priloga 7:** Izkaz računa finančnih terjatev in naložb določenih uporabnikov

**Priloga 8:** Izkaz računa financiranja določenih uporabnikov

**Priloga 9:** Pregled celotnih prihodkov in odhodkov po skupinah

**Priloga 10:** Pregled celotnih prihodkov in odhodkov po stroškovnih mestih

**Priloga 11:** Pregled celotnih prihodkov in odhodkov po kontih

**Priloga 12:** Pregled odprtih terjatev

**Priloga 13:** Pregled odprtih obveznosti